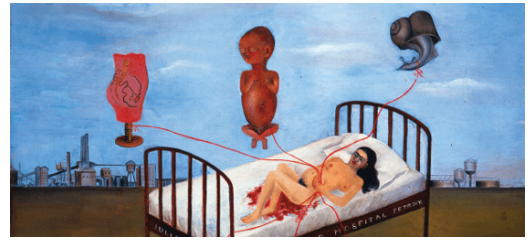




# Violencias y Maternaje



Impacto del trauma en el ejercicio de la maternidad

**Uzt. 20 - Uzt. 21 2026**

**Kod. P03-26**

**Mod.:**

Online zuzenean Aurrez aurrekoa

**Edizioa**

2026

**Jarduera mota**

Uda Ikastaroa

**Data**

Uzt. 20 - Uzt. 21 2026

**Kokalekua**

Miramar Jauregia

**Hizkuntzak**

Gaztelera

**Balio akademikoa**

20 ordu

**Antolakuntza Batzordea**



# Azalpena

Bizitzako esperientzia kaltegarriak edo indarkeriazkoak bizi izan ondoren ama izatea erronka handia izan daiteke. Egoera horrek ez die soilik emakumeei eragiten; gizarte osoari ere eragiten dio, bai ikuspegi akademikotik bai arretaren ikuspegitik.

Azken urteetan, komunitate zientifikoak datu garrantzitsuak eskaini ditu errealitate hori hobeto ulertzeko. Ikerketek erakutsi dute jasandako indarkeriak eragin handia izan dezakeela amatasunerako bidean. Ondorioak askotarikoak izan daitezke: emakumeen sexualitatean, ama izateko erabakian, haurdunaldian, erditze ondoko garaian eta haurren hazkuntzan.

Fenomeno honen benetako dimentsioa ulertzea funtsezkoa da. Horretarako, oinarri teoriko sendoa eta ebidentzia zientifikoa behar dira. Halaber, garrantzitsua da kontuan hartzea zein diren bitarteko aldagaiak, lotutako arrisku-faktoreak eta egoera horrek izan ditzakeen ondorioak. Era berean, aztertu behar da erakunde eta sistema desberdinetatik biktimentzat egiten diren esku-hartzeak nola garatzen diren.

Proposamen honen lehen helburua ikastaroko parte-hartzaileak fenomenoaren errealitatean kokatzea da. Horretarako, ikerketa zientifikoa oinarritutako ezagutza eta praktika terapeutiko eta asistentzian pilatutako esperientzia uztartuko dira. Horrela, kolektibo honekin egiten diren esku-hartze eta prebentzio lanen ikuspegi zabalagoa eskainiko da. Bigarren helburua parte-hartzaileen eskura esku-hartze integralerako marko bat jartzea da. Horrez gain, Euskadiko sare soziosanitarioan dauden baliabide nagusiak ere aurkeztuko dira. Helburua da emakume hauei laguntzeko esparru sentikor eta errespetuzkoa eskaintzea, ulermenean, errespetuan eta sostengu emozionalean oinarritua.

Irakaskuntza ahalik eta dinamikoena izatea da asmoa. Horregatik, edukiak ez dira soilik teorikoak izango; alderdi praktikoak ere landuko dira. Horretarako, parte-hartzaileek esperientziak partekatzekeo espazioak sortzea aurreikusten da. Halako espazioak funtsezkoak dira ikasteko, ikuspegi desberdinak trukatzuz eta gai konplexu hau sakonago ulertuz.

## Helburuak

Indarkeria jasan duten emakumeekin amatasun-prozesuan egiten den laguntza eta esku-hartzearen ikuspegi integratzailea eskaintzea.

Ikastaroan parte hartzen duten pertsonen fenomeno honen errealitatea maila guztietan ulertzeko informazioa ematea. Horretarako, ikerketa zientifikotik datorren ezagutza ez ezik, praktika terapeutiko eta asistentzian metatutako esperientzia ere partekatuko da.

Kolektibo honekin lan egiteko esparru soziosanitario posiblea aztertzea, eta Euskadiko erakunde eta arlo desberdinetako profesionalen arteko sareko lana indartzea.

## Lankidetzak



# Programa

2026-07-20

08:45 - 09:00	Erregistroa
09:00 - 09:30	Inaugurazio instituzionala. Parte hartzeko ordena: Hizkuntza: español <b>Javier Gómez Zapiain</b>   Sociedad Vasca de Victimología - Presidente de la Sociedad Vasca de Victimología <b>Nerea Melgosa Vega</b>   Eusko Jaurlaritza / Gobierno Vasco - Consejera de bienestar, juventud y reto demográfico
09:30 - 10:15	“Trauma y Apego” Hizkuntza: español <b>Barbara Torres Gomez</b>   UPV/EHU - Profesora agregada de la Facultad de Psicología. Departamento de Psicología Clínica y de la Salud y Metodología de Investigación
10:15 - 11:00	“Violencia sexual a lo largo de la vida. Entendiendo el trauma y sus manifestaciones” Hizkuntza: español <b>Alba Ágila Otero</b>   Universidad de Barcelona - Profesora lectora. Facultad de psicología y Departamento de Psicología Clínica y Psicobiología
11:00 - 11:45	“Trauma materno y vínculo temprano: claves en la interacción madre-bebé para identificar fortalezas y necesidades de apoyo” Hizkuntza: español <b>María Cañas Miguel</b>   UPV/EHU - Profesora Ayudante Doctora. Facultad de Psicología, Departamento Psicología Clínica y de la Salud y Metodología de Investigación.
11:45 - 12:15	Atsedena
12:15 - 13:00	“Voces del pasado: Intervención parental con madres con exposición a trauma y sus bebés” Hizkuntza: español <b>Pablo Carrera</b>   Universidad de Sevilla - Investigador postdoctoral. Departamento de Psicología Evolutiva y de la Educación.
13:00 - 14:00	Mahai ingurua: “Recursos y limitaciones en el acompañamiento y asistencia a mujeres víctimas de violencia durante la maternidad en la red sociosanitaria de Euskadi” Hizkuntza: español <b>Iker Usón González</b>   Diputación Foral Gipuzkoa - Jefe de Servicio de inclusión social y atención a la violencia machista contra las mujeres <b>Jon Bengoetxea Lopez</b>   Diputación Foral de Bizkaia - Psikologoa- Umeen Zerbitzua Sección de Recepción, Valoración y Orientación <b>Rosa Lizarraga Marañon</b>   Agintzari - Psicóloga General Sanitaria   Psicoterapeuta Infanto-Juvenil. Especialista en atención a víctimas menores de abuso sexual <b>Sonsoles Merino Sanchez</b>   Hospital Universitario Donostia- Osakidetza - Matrona <b>María Ullate Rodríguez</b>   Hazia - Directora del curso. Psicóloga Sanitaria especializada en

trauma e infancia

---

16:15 - 17:30 "Claves asistenciales y psicoterapéuticas en el abordaje de un caso práctico"

Hizkuntza: español

**Carmen Domingo Peña** | Universidad de Comillas - Psicóloga Sanitaria especializada en salud mental perinatal y profesora adjunta en la Facultad de Psicología  
**Diana Etxeberria Pascual** | Hazia - Psicóloga Sanitaria especializada en salud mental perinatal

---

**2026-07-21**

09:15 - 10:15 "Construcción de la identidad materna desde lo traumático"

Hizkuntza: español

**Diana Etxeberria Pascual** | Hazia - Psicóloga Sanitaria especializada en salud mental perinatal

---

10:15 - 11:00 "Detección y acompañamiento desde la red sanitaria a mujeres víctimas de violencia en el periodo de embarazo, parto y post parto"

Hizkuntza: español

**Sonsoles Merino Sanchez** | Hospital Universitario Donostia- Osakidetza - Matrona

---

11:00 - 11:45 "Trastornos de personalidad y capacitación parental: claves en el abordaje asistencial y psicoterapéutico"

Hizkuntza: español

**Maria Ullate Rodríguez** | Hazia - Psicóloga Sanitaria especializada en trauma e infancia

---

11:45 - 12:15 Atsedena

---

12:15 - 13:00 "Psicoterapia de la parentalidad en mujeres que han sufrido trauma: reparación trans generacional"

Hizkuntza: español

**Carmen Domingo Peña** | Universidad de Comillas - Psicóloga Sanitaria y profesora adjunta en la Facultad de Psicología

---

13:00 - 13:45 "Mujeres victimas de abuso sexual en la infancia: consecuencias en el maternaje"

Hizkuntza: español

**Rosa Lizarraga Marañon** | Agintzari - Psicóloga General Sanitaria | Psicoterapeuta Infanto-Juvenil Especialista en atención a víctimas menores de abuso sexual

---

13:45 - 14:00 Sintesia

---

## Zuzendaritza



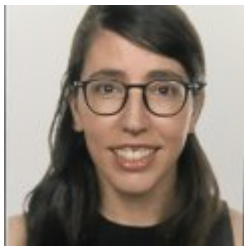
### **Maria Ullate Rodríguez**

Hazia Psikologia, Socia

---

Maria Ullate es Graduada en Psicología por la Universidad del País Vasco UPV/EHU. En esa misma entidad curso el máster oficial en Psicología General Sanitaria. Cuenta con la diplomatura de Trabajo Social por la Universidad de Salamanca y la Licenciatura en Criminología por la Universidad de Barcelona. Se ha especializado en el psicodiagnóstico y psicoterapia en víctimas de situaciones traumáticas, infancia y adolescencia y reproducción asistida. Además, cuenta con la acreditación como terapeuta del “Small Group Dinosaur Group” del Programa basado en la evidencia Incredible Years. Ha trabajado como terapeuta en Fundación IZAN dentro de programa Proyecto Hombre y en programas de atención psicosocial a menores en desprotección grave dependientes de la Diputación Foral de Gipuzkoa. Además, cuenta con experiencia profesional en la implantación y evaluación piloto del Programa basado en la evidencia Incredible Years. Proyecto dependiente de la Diputación de Gipuzkoa. Ayuntamiento de Donostia y Universidad del País Vasco. Ha participado como ponente en jornadas y congresos nacionales e internacionales y ha colaborado en diversos proyectos de investigación desde la Universidad del País Vasco UPV/EHU sobre el t

## Irakasleak



### **Alba Ágila Otero**

---

Doctorado en Educación y Psicología (2015-2020) Universidad de Oviedo Máster en Práctica Clínica en Psiquiatría del Niño y del Adolescente (2019-2020) Instituto de Formación Continua, Universidad de Barcelona Máster en Psicología General Sanitaria (2014-2016) Universidad de Oviedo Licenciatura en Psicología (2008-2013) Universidad de Oviedo Ha realizado diversas publicaciones como: Águila-Otero, A., y Andreu, L. (2023). Consecuencias psicológicas de la exposición a zonas de conflicto en niños, niñas y adolescentes. *Revista de Psicopatología y salud mental del niño y del adolescente*, 41, 19-30. Águila-Otero, A., Fernández-Artamendi, S., González-García, C., y del Valle, J. F. (2022). Assessing the Needs of Victimized Adolescents in Therapeutic Residential Care in Spain. *Child and Adolescent Social Work Journal*, 41, 371-381. <https://doi.org/10.1007/s10560-022-00867-z> Águila-Otero, A., Bravo, A., Santos, I., y Del Valle, J. F. (2020). Addressing the most damaged adolescents in the child protection system: An analysis of the profiles of young people in therapeutic residential care. *Children and Youth Services Review*, 112, 104923. <http://doi.org/10.1016/j.chilyouth.2020.104923>.



### **Jon Bengoetxea Lopez**

DFB

---

Psicólogo del Servicio de Infancia en la Diputación Foral de Bizkaia. Funcionario de Carrera. Más de 15 años de experiencia en psicoterapia, intervención clínica y forense. Habilitación Sanitaria y acreditación EuroPsy de Especialista en Psicoterapia. En la actualidad desarrolla su actividad profesional en la Diputación Foral de Bizkaia dentro del Servicio de Infancia como Psicólogo Coordinador de caso.



### **Maria Cañas Miguel**

---

Doctora en Psicología por la UPV/EHU (2021), con Premio Extraordinario de Doctorado. Desde 2024 es Profesora Ayudante Doctora en el Departamento de Psicología Clínica y de la Salud y Metodología de Investigación de la UPV/EHU. Realizó una estancia postdoctoral de dos años en el CAARE Center (Child and Adolescent Abuse Resource and Evaluation Diagnostic and Treatment Center) de la UC Davis

(California, EEUU), centro de referencia nacional en salud mental infanto-juvenil especializado en intervenciones basadas en la evidencia. Durante su estancia trabajó en el equipo de la Dra. Susan Timmer en intervenciones con menores en acogimiento, con especial atención al impacto del trauma y la promoción de la estabilidad del vínculo, así como en la adaptación culturalmente sensible de programas basados en la evidencia para familias latinas y en la formación y supervisión de profesionales hispanohablantes. Una de sus principales áreas de especialización es la evaluación observacional de la interacción parento-filial en contextos de riesgo y desprotección, con el objetivo de identificar conductas sensibles y patrones disfuncionales en la díada para orientar la intervención



---

### **Pablo Carrera**

Investigador postdoctoral. Departamento de Psicología Evolutiva y de la Educación, Universidad de Sevilla. Forma parte del grupo de investigación de la US “Procesos de Desarrollo y Educación en Contextos Familiares y Escolares”, con una larga trayectoria de investigación sobre desarrollo infantil y parentalidad en contextos de protección a la infancia. Durante dos años fue investigador postdoctoral en la University of Delaware (EEUU), bajo la supervisión de la Dra. Mary Dozier y en el equipo que implementa la intervención Attachment & Biobehavioral Catch-up (ABC), una de las intervenciones parentales basadas en la teoría del apego más relevantes y con una mayor evidencia de eficacia. Durante su estancia trabajo en el equipo de implementación a nivel comunitario de la intervención, formando y supervisando a profesionales que trabajaban con familias en riesgo y en el sistema de protección. La intervención ABC se centra en la mejora de la sensibilidad parental en padres y madres con niños y niñas pequeños que han sufrido adversidad temprana.



---

### **Carmen Domingo Peña**

Carmen Domingo Peña, graduada por la Universidad del País Vasco en Psicología. Posee un máster en Psicoterapia Psicoanalítica Relacional del Instituto Ágora Relacional, un Máster en Salud Mental Perinatal del Instituto Europeo de Salud Mental Perinatal y un Máster en Investigación en Psicología por la UNIR. Es experta en trastornos emocionales y problemas de la vinculación. Su desarrollo profesional comenzó en el área de la protección infantil en el servicio especializado de la Diputación Foral de Guipúzcoa y posteriormente ha ejercido la práctica de la psicoterapia perinatal, infanto-juvenil y de adultos en Logroño y Madrid. Actualmente reside en Madrid donde trabaja en el marco de la psicología privada como psicóloga y psicoanalista relacional perinatal, infanto-juvenil y de adultos. Trabajo que compagina con el ejercicio de la docencia como profesora asociada en la Universidad Pontificia de Comillas. Doctorando en la universidad Pontificia de Comillas sobre una investigación sobre el impacto de la infertilidad en la salud emocional de la mujer y en el impacto de la vinculación temprana. También ha colaborado con entidades para la supervisión y formación de equipos



### **Diana Etxeberria Pascual**

---

Lic. en Psicología por la UNC, Argentina. Psicóloga general Sanitaria. Además, cuenta con formación en clínica y psicoterapia infanto-juvenil y adultos. Es especialista en Salud Mental Perinatal (IESMP). Cuenta con una amplia trayectoria laboral en programas forales de intervención con víctimas de maltrato infantil y de género. En la actualidad desarrolla su actividad laboral en Hazia Psikologia.



### **Rosa Lizarraga Marañon**

Agintzari S. Coop

---

Psicóloga General Sanitaria | Psicoterapeuta Infanto-Juvenil Especialista en atención a víctimas menores de abuso sexual, con más de 20 años de experiencia en el ámbito público. Desarrolla su labor profesional en el equipo especializado de la Diputación Foral de Bizkaia, ofreciendo acompañamiento terapéutico e intervención directa en situaciones de abuso sexual infantil (ASI). Autora, junto a Jose Ramon Elizondo, del libro “Detección e intervención en abuso sexual Infantil” Editorial síntesis. 2025. Profesional del Servicio de Consulta para profesionales del territorio de Bizkaia, prestando orientación técnica sobre casos de ASI a equipos de distintos sistemas (educativo, sanitario, judicial y social). Formadora habitual en materia de prevención, detección e intervención en ASI, colaborando con diversas instituciones y organismos públicos. Su experiencia incluye también la supervisión de profesionales y equipos multidisciplinares, aportando una mirada ética, experta y comprometida con la protección de la infancia.



### **Sonsoles Merino Sanchez**

---

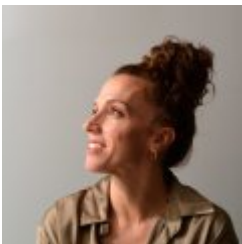
Diplomada en Dietética y nutrición humana por la Universidad del País Vasco. Además, es diplomada en Enfermería por la Universidad del País Vasco con la especialización en Enfermería obstétrico-ginecológica (Matrona). Cuenta con un post grado en Psico-neuroinmunología Clínica y es experta universitaria en Nutrición, Medicina y salud hormonal en la mujer. En la actualidad ejerce como matrona en el Hospital Universitario Donostia y pasa consulta en el ámbito privado.



## **Barbara Torres Gomez**

---

Licenciada en Filosofía y Ciencias de la Educación y Doctora en Psicología por la UPV/EHU. Profesora agregada Departamento de Psicología Clínica y de la Salud y Metodología de Investigación del País Vasco/Euskal Herriko Unibertsitatea (Donostia-San Sebastián). Psicoterapeuta, acreditada como Psicóloga General Sanitaria. Su actividad docente está centrada en la intervención terapéutica tanto en la docencia de grado como en la de los másteres oficiales y títulos propios de la UPV/EHU en los que participa. Desde hace más de tres décadas lleva desarrollando actividades de formación para profesionales en materia de protección infantil, adopción, acogimiento familiar y apego, campos que constituyen el principal ámbito de su interés investigador y clínico. En 2007 recibió su certificación como codificadora fiable de la Adult Attachment Interview por parte de los Dres. Hesse y Main de la Universidad de Berkeley, California (EE.UU). Autora de diversas publicaciones en este ámbito, entre las que destaca el manual titulado “La teoría del apego: Investigación y aplicaciones clínicas”, publicado en 2014 por la editorial Psimática, del que es coeditora junto a J. Causadias y G. Posada o la más reciente “Parental mentalization and children’s



## **Maria Ullate Rodríguez**

Hazia Psikologia, Socia

---

Maria Ullate es Graduada en Psicología por la Universidad del País Vasco UPV/EHU. En esa misma entidad curso el máster oficial en Psicología General Sanitaria. Cuenta con la diplomatura de Trabajo Social por la Universidad de Salamanca y la Licenciatura en Criminología por la Universidad de Barcelona. Se ha especializado en el psicodiagnóstico y psicoterapia en víctimas de situaciones traumáticas, infancia y adolescencia y reproducción asistida. Además, cuenta con la acreditación como terapeuta del “Small Group Dinosaur Group” del Programa basado en la evidencia Incredible Years. Ha trabajado como terapeuta en Fundación IZAN dentro de programa Proyecto Hombre y en programas de atención psicosocial a menores en desprotección grave dependientes de la Diputación Foral de Gipuzkoa. Además, cuenta con experiencia profesional en la implantación y evaluación piloto del Programa basado en la evidencia Incredible Years. Proyecto dependiente de la Diputación de Gipuzkoa. Ayuntamiento de Donostia y Universidad del País Vasco. Ha participado como ponente en jornadas y congresos nacionales e internacionales y ha colaborado en diversos proyectos de investigación desde la Universidad del País Vasco UPV/EHU sobre el t



## **Iker Usón González**

DFG

---

Politologoa eta Gizarte Langilea. Giza Eskubideetan Doktorea. Gizarte esku-hartzerako Etika Masterra eta gainbegiratze, orientazio eta coaching-eko graduondokoa, baita Gobernantza ireki eta lankidetzazkoaren inguruko prestakuntza ere baditu. Bere ibilbidea Legorretako eta Itsasondoko udaletako gizarte zerbitzuetan hasi zuen, eta ondoren, Gizarteratze sozialeko eta indarkeria matxistaren arretako foru zerbitzuan lan egin du; 2024ko otsailetik aurrera, zerbitzu horretako burua da. Bere ibilbidea osatzen dute Hirugarren Sektoreko hainbat erakundetan egindako lanak, unibertsitate-irakaskuntzak eta aholkularitza politikoan izandako esperientziak.

# Matrikula prezioak

<b>AURREZ AURRE</b>	<b>2026-07-20 ARTE</b>
Orokorra	87,00 EUR
<a href="#">Matrikula murriztua orokorra</a>	74,00 EUR
<a href="#">Matrikula exentzia</a>	61,00 EUR
<a href="#">Gazte tarifa</a>	25,00 EUR
<a href="#">Ikastaroak guztiontzat</a>	74,00 EUR
<a href="#">Donostia Kultura</a>	74,00 EUR
<a href="#">Osasuna, pertsonetikiko konpromisoa</a>	22,00 EUR
<a href="#">Gipuzkoa / Bizkaia eta Arabako Psikologoek Elkargo Ofiziala</a>	74,00 EUR

<b>ONLINE ZUZENEAN</b>	<b>2026-07-20 ARTE</b>
Orokorra	87,00 EUR
<a href="#">Matrikula murriztua orokorra</a>	74,00 EUR
<a href="#">Matrikula exentzia</a>	61,00 EUR
<a href="#">Gazte tarifa</a>	25,00 EUR
<a href="#">Ikastaroak guztiontzat</a>	74,00 EUR
<a href="#">Donostia Kultura</a>	74,00 EUR
<a href="#">Osasuna, pertsonetikiko konpromisoa</a>	22,00 EUR
<a href="#">Gipuzkoa / Bizkaia eta Arabako Psikologoek Elkargo Ofiziala</a>	74,00 EUR

# **Kokalekua**

## **Miramar Jauregia**

Mirakontxa pasealekua 48, 20007 Donostia

Gipuzkoa