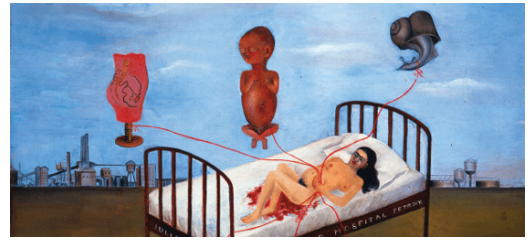




Violencias y Maternaje



Impacto del trauma en el ejercicio de la maternidad

20.Juil - 21.Juil 2026

Cod. P03-26

Modalité:

Cours en ligne en direct En personne

Édition

2026

Type d'activité

Cours d'été

Date

20.Juil - 21.Juil 2026

Location

Miramar Palace

Langues

Espagnol

Reconnaissance officielle par l'État

20 heures

Comité d'organisation



Description

El desafío de la maternidad tras haber sido víctima de experiencias vitales adversas y/o violentas, compromete no sólo a las propias mujeres sino también al conjunto de la sociedad, tanto desde el punto de vista académico como asistencial.

A este respecto la comunidad científica viene aportando, desde hace ya algunos años, datos muy relevantes para una mejor comprensión de esta realidad, evidenciando el impacto significativo de la violencia sufrida en el camino hacia la maternidad, afectando no solo la sexualidad de las mujeres, sino también su decisión de ser madres, el proceso de gestación, el puerperio y la crianza.

Aproximarnos a la magnitud del fenómeno, situarnos en un marco teórico sólido amparado en la evidencia, variables mediadoras, factores de riesgo asociados, las consecuencias que del mismo se derivan, así como evaluar las intervenciones realizadas con las víctimas desde las diversas instituciones o sistemas, son aspectos fundamentales que los profesionales implicados deben abordar desde el máximo rigor.

La presente propuesta docente persigue en primer lugar, proporcionar información que sitúe a las y los participantes del curso en la realidad del fenómeno en todos sus niveles, aportando no sólo el saber derivado de la investigación científica sino también el saber acumulado desde la práctica terapéutica y asistencial, en las diferentes áreas de intervención y prevención con este colectivo. La segunda es poner a disposición de las personas participantes un marco de actuación integral, así como los recursos existentes en la red sociosanitaria en Euskadi. Un marco de actuación sensible que permita un acompañamiento a estas mujeres desde la comprensión, respeto y sostén emocional.

La docencia pretende ser lo más dinámica posible, por ello el contenido no sólo aborda aspectos teóricos si no también prácticos. Con respecto a estos últimos se espera poder generar y/o posibilitar espacios para compartir experiencias con las y los asistentes al curso. Espacios imprescindibles para el aprendizaje desde las diferentes miradas que exige un tema tan complejo como el que nos ocupa.

Objectifs

Ofrecer una visión integradora del acompañamiento e intervención con mujeres víctimas de violencia en su proceso de maternaje.

Proporcionar información que sitúe a las y los participantes del curso en la realidad del fenómeno en todos sus niveles, aportando no sólo el saber derivado de la investigación científica sino también el saber acumulado desde la práctica terapéutica y asistencial.

Analizar el posible marco de actuación sociosanitario con este colectivo, potenciando el trabajo en red entre profesionales de diversas áreas o sistemas institucionales de Euskadi.

En collaboration avec



Programme

20 07 2026

08:45 - 09:00	Registre
09:00 - 09:30	Inauguration institutionnelle. Ordre d'intervention: Langue: español Javier Gómez Zapiain Sociedad Vasca de Victimología - Presidente de la Sociedad Vasca de Victimología Nerea Melgosa Vega Eusko Jaurlaritza / Gobierno Vasco - Consejera de bienestar, juventud y reto demográfico
09:30 - 10:15	“Trauma y Apego” Langue: español Barbara Torres Gomez UPV/EHU - Profesora agregada de la Facultad de Psicología. Departamento de Psicología Clínica y de la Salud y Metodología de Investigación
10:15 - 11:00	“Violencia sexual a lo largo de la vida. Entendiendo el trauma y sus manifestaciones” Langue: español Alba Ágila Otero Universidad de Barcelona - Profesora lectora. Facultad de psicología y Departamento de Psicología Clínica y Psicobiología
11:00 - 11:45	“Trauma materno y vínculo temprano: claves en la interacción madre-bebé para identificar fortalezas y necesidades de apoyo” Langue: español María Cañas Miguel UPV/EHU - Profesora Ayudante Doctora. Facultad de Psicología, Departamento Psicología Clínica y de la Salud y Metodología de Investigación.
11:45 - 12:15	Pause
12:15 - 13:00	“Voces del pasado: Intervención parental con madres con exposición a trauma y sus bebés” Langue: español Pablo Carrera Universidad de Sevilla - Investigador postdoctoral. Departamento de Psicología Evolutiva y de la Educación.
13:00 - 14:00	Table ronde: “Recursos y limitaciones en el acompañamiento y asistencia a mujeres víctimas de violencia durante la maternidad en la red sociosanitaria de Euskadi” Langue: español Iker Usón González Diputación Foral Gipuzkoa - Jefe de Servicio de inclusión social y atención a la violencia machista contra las mujeres Jon Bengoetxea Lopez Diputación Foral de Bizkaia - Psikologoa- Umeen Zerbitzua Sección de Recepción, Valoración y Orientación Rosa Lizarraga Maraño Agintzari - Psicóloga General Sanitaria Psicoterapeuta Infanto-Juvenil. Especialista en atención a víctimas menores de abuso sexual Sonsoles Merino Sanchez Hospital Universitario Donostia- Osakidetza - Matrona María Ullate Rodríguez Hazia - Directora del curso. Psicóloga Sanitaria especializada en trauma e infancia

16:15 - 17:30 "Claves asistenciales y psicoterapéuticas en el abordaje de un caso práctico"

Langue: español

Carmen Domingo Peña | Universidad de Comillas - Psicóloga Sanitaria especializada en salud mental perinatal y profesora adjunta en la Facultad de Psicología
Diana Etxeberria Pascual | Hazia - Psicóloga Sanitaria especializada en salud mental perinatal

21 07 2026

09:15 - 10:15 "Construcción de la identidad materna desde lo traumático"

Langue: español

Diana Etxeberria Pascual | Hazia - Psicóloga Sanitaria especializada en salud mental perinatal

10:15 - 11:00 "Detección y acompañamiento desde la red sanitaria a mujeres víctimas de violencia en el periodo de embarazo, parto y post parto"

Langue: español

Sonsoles Merino Sanchez | Hospital Universitario Donostia- Osakidetza - Matrona

11:00 - 11:45 "Trastornos de personalidad y capacitación parental: claves en el abordaje asistencial y psicoterapéutico"

Langue: español

Maria Ullate Rodríguez | Hazia - Psicóloga Sanitaria especializada en trauma e infancia

11:45 - 12:15 Pause

12:15 - 13:00 "Psicoterapia de la parentalidad en mujeres que han sufrido trauma: reparación trans generacional"

Langue: español

Carmen Domingo Peña | Universidad de Comillas - Psicóloga Sanitaria y profesora adjunta en la Facultad de Psicología

13:00 - 13:45 "Mujeres victimas de abuso sexual en la infancia: consecuencias en el maternaje"

Langue: español

Rosa Lizarraga Marañon | Agintzari - Psicóloga General Sanitaria | Psicoterapeuta Infanto-Juvenil Especialista en atención a víctimas menores de abuso sexual

13:45 - 14:00 Synthèse

Directed by



Maria Ullate Rodríguez

Hazia Psikologia

Maria Ullate es Graduada en Psicología por la Universidad del País Vasco UPV/EHU. En esa misma entidad curso el máster oficial en Psicología General Sanitaria. Cuenta con la diplomatura de Trabajo Social por la Universidad de Salamanca y la Licenciatura en Criminología por la Universidad de Barcelona. Se ha especializado en el psicodiagnóstico y psicoterapia en víctimas de situaciones traumáticas, infancia y adolescencia y reproducción asistida. Además, cuenta con la acreditación como terapeuta del “Small Group Dinosaur Group” del Programa basado en la evidencia Incredible Years. Ha trabajado como terapeuta en Fundación IZAN dentro de programa Proyecto Hombre y en programas de atención psicosocial a menores en desprotección grave dependientes de la Diputación Foral de Gipuzkoa. Además, cuenta con experiencia profesional en la implantación y evaluación piloto del Programa basado en la evidencia Incredible Years. Proyecto dependiente de la Diputación de Gipuzkoa. Ayuntamiento de Donostia y Universidad del País Vasco. Ha participado como ponente en jornadas y congresos nacionales e internacionales y ha colaborado en diversos proyectos de investigación desde la Universidad del País Vasco UPV/EHU sobre el t

Profesores



Alba Ágila Otero

Doctorado en Educación y Psicología (2015-2020) Universidad de Oviedo Máster en Práctica Clínica en Psiquiatría del Niño y del Adolescente (2019-2020) Instituto de Formación Continua, Universidad de Barcelona Máster en Psicología General Sanitaria (2014-2016) Universidad de Oviedo Licenciatura en Psicología (2008-2013) Universidad de Oviedo Ha realizado diversas publicaciones como: Águila-Otero, A., y Andreu, L. (2023). Consecuencias psicológicas de la exposición a zonas de conflicto en niños, niñas y adolescentes. *Revista de Psicopatología y salud mental del niño y del adolescente*, 41, 19-30. Águila-Otero, A., Fernández-Artamendi, S., González-García, C., y del Valle, J. F. (2022). Assessing the Needs of Victimized Adolescents in Therapeutic Residential Care in Spain. *Child and Adolescent Social Work Journal*, 41, 371-381. <https://doi.org/10.1007/s10560-022-00867-z> Águila-Otero, A., Bravo, A., Santos, I., y Del Valle, J. F. (2020). Addressing the most damaged adolescents in the child protection system: An analysis of the profiles of young people in therapeutic residential care. *Children and Youth Services Review*, 112, 104923. <http://doi.org/10.1016/j.childyouth.2020.104923>.



Jon Bengoetxea Lopez

DFB

Psicólogo del Servicio de Infancia en la Diputación Foral de Bizkaia. Funcionario de Carrera. Más de 15 años de experiencia en psicoterapia, intervención clínica y forense. Habilitación Sanitaria y acreditación EuroPsy de Especialista en Psicoterapia. En la actualidad desarrolla su actividad profesional en la Diputación Foral de Bizkaia dentro del Servicio de Infancia como Psicólogo Coordinador de caso.



Maria Cañas Miguel

Doctora en Psicología por la UPV/EHU (2021), con Premio Extraordinario de Doctorado. Desde 2024 es Profesora Ayudante Doctora en el Departamento de Psicología Clínica y de la Salud y Metodología de Investigación de la UPV/EHU. Realizó una estancia postdoctoral de dos años en el CAARE Center (Child and Adolescent Abuse Resource and Evaluation Diagnostic and Treatment Center) de la UC Davis

(California, EEUU), centro de referencia nacional en salud mental infanto-juvenil especializado en intervenciones basadas en la evidencia. Durante su estancia trabajó en el equipo de la Dra. Susan Timmer en intervenciones con menores en acogimiento, con especial atención al impacto del trauma y la promoción de la estabilidad del vínculo, así como en la adaptación culturalmente sensible de programas basados en la evidencia para familias latinas y en la formación y supervisión de profesionales hispanohablantes. Una de sus principales áreas de especialización es la evaluación observacional de la interacción parento-filial en contextos de riesgo y desprotección, con el objetivo de identificar conductas sensibles y patrones disfuncionales en la díada para orientar la intervención



Pablo Carrera

Investigador postdoctoral. Departamento de Psicología Evolutiva y de la Educación, Universidad de Sevilla. Forma parte del grupo de investigación de la US “Procesos de Desarrollo y Educación en Contextos Familiares y Escolares”, con una larga trayectoria de investigación sobre desarrollo infantil y parentalidad en contextos de protección a la infancia. Durante dos años fue investigador postdoctoral en la University of Delaware (EEUU), bajo la supervisión de la Dra. Mary Dozier y en el equipo que implementa la intervención Attachment & Biobehavioral Catch-up (ABC), una de las intervenciones parentales basadas en la teoría del apego más relevantes y con una mayor evidencia de eficacia. Durante su estancia trabajo en el equipo de implementación a nivel comunitario de la intervención, formando y supervisando a profesionales que trabajaban con familias en riesgo y en el sistema de protección. La intervención ABC se centra en la mejora de la sensibilidad parental en padres y madres con niños y niñas pequeños que han sufrido adversidad temprana.



Carmen Domingo Peña

Carmen Domingo Peña, graduada por la Universidad del País Vasco en Psicología. Posee un máster en Psicoterapia Psicoanalítica Relacional del Instituto Ágora Relacional, un Máster en Salud Mental Perinatal del Instituto Europeo de Salud Mental Perinatal y un Máster en Investigación en Psicología por la UNIR. Es experta en trastornos emocionales y problemas de la vinculación. Su desarrollo profesional comenzó en el área de la protección infantil en el servicio especializado de la Diputación Foral de Guipúzcoa y posteriormente ha ejercido la práctica de la psicoterapia perinatal, infanto-juvenil y de adultos en Logroño y Madrid. Actualmente reside en Madrid donde trabaja en el marco de la psicología privada como psicóloga y psicoanalista relacional perinatal, infanto-juvenil y de adultos. Trabajo que compagina con el ejercicio de la docencia como profesora asociada en la Universidad Pontificia de Comillas. Doctorando en la universidad Pontificia de Comillas sobre una investigación sobre el impacto de la infertilidad en la salud emocional de la mujer y en el impacto de la vinculación temprana. También ha colaborado con entidades para la supervisión y formación de equipos



Diana Etxeberria Pascual

Lic. en Psicología por la UNC, Argentina. Psicóloga general Sanitaria. Además, cuenta con formación en clínica y psicoterapia infanto-juvenil y adultos. Es especialista en Salud Mental Perinatal (IESMP). Cuenta con una amplia trayectoria laboral en programas forales de intervención con víctimas de maltrato infantil y de género. En la actualidad desarrolla su actividad laboral en Hazia Psikologia.



Rosa Lizarraga Marañon

Agintzari S. Coop

Psicóloga General Sanitaria | Psicoterapeuta Infanto-Juvenil Especialista en atención a víctimas menores de abuso sexual, con más de 20 años de experiencia en el ámbito público. Desarrolla su labor profesional en el equipo especializado de la Diputación Foral de Bizkaia, ofreciendo acompañamiento terapéutico e intervención directa en situaciones de abuso sexual infantil (ASI). Autora, junto a Jose Ramon Elizondo, del libro "Detección e intervención en abuso sexual Infantil" Editorial síntesis. 2025. Profesional del Servicio de Consulta para profesionales del territorio de Bizkaia, prestando orientación técnica sobre casos de ASI a equipos de distintos sistemas (educativo, sanitario, judicial y social). Formadora habitual en materia de prevención, detección e intervención en ASI, colaborando con diversas instituciones y organismos públicos. Su experiencia incluye también la supervisión de profesionales y equipos multidisciplinares, aportando una mirada ética, experta y comprometida con la protección de la infancia.



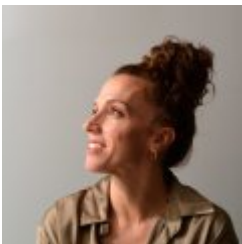
Sonsoles Merino Sanchez

Diplomada en Dietética y nutrición humana por la Universidad del País Vasco. Además, es diplomada en Enfermería por la Universidad del País Vasco con la especialización en Enfermería obstétrico-ginecológica (Matrona). Cuenta con un post grado en Psico-neuroinmunología Clínica y es experta universitaria en Nutrición, Medicina y salud hormonal en la mujer. En la actualidad ejerce como matrona en el Hospital Universitario Donostia y pasa consulta en el ámbito privado.



Barbara Torres Gomez

Licenciada en Filosofía y Ciencias de la Educación y Doctora en Psicología por la UPV/EHU. Profesora agregada Departamento de Psicología Clínica y de la Salud y Metodología de Investigación del País Vasco/Euskal Herriko Unibertsitatea (Donostia-San Sebastián). Psicoterapeuta, acreditada como Psicóloga General Sanitaria. Su actividad docente está centrada en la intervención terapéutica tanto en la docencia de grado como en la de los másteres oficiales y títulos propios de la UPV/EHU en los que participa. Desde hace más de tres décadas lleva desarrollando actividades de formación para profesionales en materia de protección infantil, adopción, acogimiento familiar y apego, campos que constituyen el principal ámbito de su interés investigador y clínico. En 2007 recibió su certificación como codificadora fiable de la Adult Attachment Interview por parte de los Dres. Hesse y Main de la Universidad de Berkeley, California (EE.UU). Autora de diversas publicaciones en este ámbito, entre las que destaca el manual titulado “La teoría del apego: Investigación y aplicaciones clínicas”, publicado en 2014 por la editorial Psimática, del que es coeditora junto a J. Causadias y G. Posada o la más reciente “Parental mentalization and children’s



Maria Ullate Rodríguez

Hazia Psikologia

Maria Ullate es Graduada en Psicología por la Universidad del País Vasco UPV/EHU. En esa misma entidad curso el máster oficial en Psicología General Sanitaria. Cuenta con la diplomatura de Trabajo Social por la Universidad de Salamanca y la Licenciatura en Criminología por la Universidad de Barcelona. Se ha especializado en el psicodiagnóstico y psicoterapia en víctimas de situaciones traumáticas, infancia y adolescencia y reproducción asistida. Además, cuenta con la acreditación como terapeuta del “Small Group Dinosaur Group” del Programa basado en la evidencia Incredible Years. Ha trabajado como terapeuta en Fundación IZAN dentro de programa Proyecto Hombre y en programas de atención psicosocial a menores en desprotección grave dependientes de la Diputación Foral de Gipuzkoa. Además, cuenta con experiencia profesional en la implantación y evaluación piloto del Programa basado en la evidencia Incredible Years. Proyecto dependiente de la Diputación de Gipuzkoa. Ayuntamiento de Donostia y Universidad del País Vasco. Ha participado como ponente en jornadas y congresos nacionales e internacionales y ha colaborado en diversos proyectos de investigación desde la Universidad del País Vasco UPV/EHU sobre el t



Iker Usón González

DFG

Politólogo y Trabajador Social. Doctor en Derechos Humanos. Master en Ética para la intervención social y postgrado en supervisión, orientación y coaching y formación en Gobernanza abierta y colaborativa. Inició su andadura en los servicios sociales en los ayuntamientos de Legorreta e Itsasondo para luego ya trabajar en el servicio foral de Inclusión social y atención a la violencia machista donde desde febrero de 2024 es su jefe de servicio. Su trayectoria se complementa con su trabajo en varias entidades del Tercer Sector, la docencia universitaria, así como su paso por puestos de asesoramiento político.

Tarifs inscription

FACE Á FACE	JUSQU'AU 20-07-2026
Général	87,00 EUR
Matrícula reducida general	74,00 EUR
Exención de matrícula	61,00 EUR
Tarif jeune	25,00 EUR
Cursos para Tod@s	74,00 EUR
Donostia Kultura	74,00 EUR
La Salud, un Compromiso con las Personas	22,00 EUR
Colegio Oficial de Psicólogos de Gipuzkoa / Bizkaia / Alava	74,00 EUR
EN LIGNE EN DIRECT	JUSQU'AU 20-07-2026
Général	87,00 EUR
Matrícula reducida general	74,00 EUR
Exención de matrícula	61,00 EUR
Tarif jeune	25,00 EUR
Cursos para Tod@s	74,00 EUR
Donostia Kultura	74,00 EUR
La Salud, un Compromiso con las Personas	22,00 EUR
Colegio Oficial de Psicólogos de Gipuzkoa / Bizkaia / Alava	74,00 EUR

Lieu

Miramar Palace

Pº de Miraconcha nº 48. Donostia / San Sebastián

Gipuzkoa